



*Polska Grupa
Energetyczna*

Inwestujemy w zrównoważoną energię

Raport Zintegrowany GK PGE 2023



List Prezesa Zarządu

Szanowni Państwo,

Raport zintegrowany prezentuje pełne spektrum funkcjonowania organizacji, zarówno w obszarze finansowym, jak i pozafinansowym, będąc kompleksowym odzwierciedleniem działalności biznesowej i społecznej Grupy PGE.

Odpowiedzialność PGE znacznie wykracza poza prowadzenie bieżącej działalności gospodarczej i realizację projektów inwestycyjnych o najwyższej stopie zwrotu.

Jako największy producent oraz jedyny dystrybutor energii elektrycznej prowadzący działalność na terenie całej Polski odpowiadamy za zapewnienie bezpieczeństwa energetycznego odbiorców, współtworzymy stabilne i bezpieczne warunki do życia, a także wspieramy rozwój krajowej gospodarki.

Celem prowadzonych przez nas wielomiliardowych inwestycji jest realizacja założeń transformacji energetycznej, w tym uzyskania neutralności klimatycznej poprzez budowę nowoczesnych, bezpiecznych i zeroemisyjnych źródeł wytwarzania energii. Skuteczna transformacja nie może opierać się jedynie na zamianie źródeł wytwórczych. Myśląc o zrównoważonej energii patrzymy na wyzwania stojące przed energetyką kompleksowo, a to oznacza także rozbudowę, modernizację i cyfryzację

sieci dystrybucyjnej oraz inwestycje w magazyny energii. Bez tych inwestycji dalszy rozwój oraz przyłączanie nowych źródeł odnawialnych nie będzie możliwe.

Przy tak wielkiej skali przemian i ich wpływu na klientów, kooperantów, pracowników i ich rodziny, a także całe społeczności, niezbędne jest, aby procesy te zachodziły w sposób zaplanowany, harmonijny i bezpieczny. Z tego względu dużą wagę przywiązujemy do społecznych oraz środowiskowych uwarunkowań naszej działalności. Inwestycje PGE zmierzają do ograniczenia wpływu działalności na środowisko naturalne. Naszym celem jest także ograniczenie kosztów transformacji w wymiarze finansowym oraz społecznym. Dążymy do tego, aby energia, którą zasilamy polską gospodarkę i gospodarstwa domowe, była możliwie najtańsza, a przemiany odbywały się w zrównoważony sposób, mając na względzie również stabilność funkcjonowania Grupy PGE, będącej miejscem pracy dla ponad 40 tysięcy pracowników.

Dzisiaj w Grupie PGE mierzymy się z ogromnymi wyzwaniami, największymi w historii. Jednocześnie dostrzegamy możliwości, które pozwolą nam zmienić oblicze energetyki i być liderem zrównoważonego rozwoju. Przedstawiamy Państwu Raport, który nie tylko pokazuje bieżącą działalność Grupy, ale przede wszystkim prezentuje kierunek, w którym zmierza PGE.

Zapraszam do lektury,



Dariusz Marzec
Prezes Zarządu
PGE Polska Grupa Energetyczna S.A.





Grupa PGE: Lider Zrównoważonej Transformacji Energetycznej w Polsce

Jako Grupa PGE zmieniamy oblicze energetyki w Polsce. Inwestujemy w wytwarzanie energii ze źródeł odnawialnych oraz umożliwiamy dystrybucję tej energii. Zapewniamy równowagę dla interesów społecznych i środowiska naturalnego.

Grupa Kapitałowa PGE („Grupa PGE”) jest największą grupą elektroenergetyczną w Polsce. Wytwarza ok. 39 proc. energii elektrycznej w Polsce i ok. 20 proc. ciepła sieciowego, a obszar dystrybucji energii elektrycznej obejmuje obszar stanowiący ok. 40 proc. powierzchni kraju.

Jednostką dominującą jest PGE Polska Grupa Energetyczna S.A. („PGE S.A.”), stanowiąca jednocześnie centrum korporacyjne Grupy, umiejscowione w segmencie Obrót.

Obecny i docelowy model działalności biznesowej GK PGE zgodny z obecnie obowiązującą Strategią Grupy.

Model biznesowy 2023 >



Grupa PGE działa w całym łańcuchu wartości: produkuje energię elektryczną i ciepło w elektrowniach i elektrociepłowniach (konwencjonalnych i odnawialnych), a następnie dostarcza i sprzedaje je klientom w całej Polsce, zarówno gospodarstwom domowym, jak i przedsiębiorstwom, instytucjom i samorządom. W Grupie PGE funkcjonuje również obszar zarządzania Ubocznymi Produktami Spalania (UPS) w ramach segmentu: Gospodarka Obiegu Zamkniętego (GOZ). Wykorzystywanie UPS pozwala na redukcję wydobycia surowców naturalnych, ograniczenie wpływu na środowisko oraz ograniczenie

emisji CO₂. Grupa PGE realizuje w ten sposób działania mające na celu dojście do energetyki bezodpadowej, wpisującej się w ideę gospodarki obiegu zamkniętego i ukierunkowanej na ochronę środowiska naturalnego.

Od kwietnia 2023 roku w strukturze Grupy PGE działa segment Energetyki Kolejowej, który powstał w oparciu o spółkę PGE Energetyka Kolejowa S.A. (dawniej PKP Energetyka S.A.) i skupione wokół niej podmioty. Segment świadczy usługi dla podmiotów z branży kolejowej.

Model biznesowy 2025+ >



Kluczowe dane za 2023 r.

Finansowe:

95 564 mln PLN

Przychody ze sprzedaży

10 028 mln PLN

EBITDA

BBB+

Rating Fitch

10 088 mln PLN

Nakłady inwestycyjne (CAPEX)

71,3%

Udział CAPEXu zrównoważonego środowiskowo

Baa1

Rating Moody's

Operacyjne:

38,88 TWh

Dystrybucja energii elektrycznej

34,63 TWh

Sprzedaż energii do odbiorców finalnych

49,00 PJ

Sprzedaż ciepła

2,73 TWh

Produkcja energii elektrycznej netto aktywów odnawialnych

7 088 MW

Zainstalowane moce ciepłe

1 312 MW

Zainstalowane moce źródeł odnawialnych

320 tys. km

Długość linii dystrybucyjnych



PGE – firma świadoma klimatycznie

Kwestia zmian klimatycznych i dekarbonizacji działalności Grupy PGE jest tą, która ma priorytetowe znaczenie zarówno dla nas, jak i dla naszych interesariuszy.

PGE, uzyskując tytuł Spółki Świadomej Klimatycznie 2023 oraz kolejny raz poprawiając swoją ocenę w międzynarodowym badaniu CDP, potwierdziła, że jest świadoma wagi zmian klimatycznych i zarządza wpływem

swojej działalności na środowisko na wysokim poziomie. W tym obszarze konsekwentnie będziemy w Polsce wyznaczać najwyższe standardy.



Ocena B
CDP Climate Change



17. miejsce

spośród 152 największych spółek notowanych na GPW w badaniu Spółka Świadoma Klimatycznie



8,33 pkt
na 10 możliwych Spółka Świadoma Klimatycznie 2023

Udział w badaniu CDP umożliwi Grupie PGE zdobycie nowych kompetencji, służących do jeszcze lepszego raportowania kwestii niefinansowych w kolejnych latach.

Dzięki temu, PGE łatwiej może sprostać wymogom związanym z obowiązkowymi analizami działalności, zgodnymi z taksonomią UE i standardami zrównoważonego raportowania. Ponadto, dzięki równoległej realizacji wdrożonego procesu liczenia śladu węglowego Grupy PGE, możliwe jest zwiększenie zakresu ujawnianych informacji o wpływie organizacji na klimat. Niezależnie od wymiaru informacyjnego przekłada się to na wykorzystanie takich danych wewnątrz organizacji do określania i realizacji planów rozwojowych Grupy PGE, również w zakresie ESG.

Strategia Grupy Kapitałowej PGE do 2030

PGE jako pierwsza firma w branży w Polsce ogłosiła strategię biznesową z planem transformacji zmierzającym do neutralności klimatycznej Grupy w 2050 roku. Realizując cele i założenia zdefiniowane w przyjętej przez zarząd PGE S.A. i opublikowanej w październiku 2020 roku strategii, Grupa przebudowuje portfel wytwórczy w kierunku źródeł nisko- i zeroemisyjnych. Efekty związane z redukcją emisji będą widoczne wraz z oddaniem do użytkowania kolejnych inwestycji.

Strategia biznesowa Grupy PGE jest odpowiedzią na głębokie zmiany w sektorze energetycznym, które nastąpiły w ostatnich latach oraz na oczekiwania społeczne, które w dużej mierze determinują kierunki rozwoju branży. Grupa PGE jest liderem transformacji i modernizacji sektora energetycznego w Polsce oraz wspiera budowanie otoczenia rynkowego, sprzyjającego transformacji energetycznej. Transformacja Grupy PGE odbywać się będzie w sposób zrównoważony, w dialogu ze stroną społeczną. PGE jest świadoma wpływu, jaki ma działalność Grupy na otoczenie – w wymiarze społecznym, ekonomicznym

Jako lider krajowej transformacji energetycznej, Grupa PGE deklaruje zmniejszenie swojego oddziaływania na środowisko naturalne poprzez osiągnięcie neutralności klimatycznej do 2050 roku. Trwałe obniżenie emisyjności planowane jest poprzez zmianę technologii wytwarzania, rozbudowę portfela OZE, a także umożliwienie klientom udziału w transformacji energetycznej dzięki atrakcyjnym ofertom produktowym. Do 2030 roku udział źródeł nisko- i zeroemisyjnych w portfelu wytwórczym powinien wynieść ok. 85 proc., a OZE powinny stanowić ok. 50 proc. wytwarzanej energii.

Priorytety strategiczne Grupy PGE



Aspiracje Grupy PGE do 2030 roku



¹ Zakładając wydzielenie portfola węglowego z GK PGE

Mapa drogowa dekarbonizacji

Trwałe obniżenie emisyjności osiągniemy poprzez zmianę technologii wytwarzania, rozbudowę mocy odnawialnych, a także umożliwienie klientom udziału w transformacji energetycznej dzięki atrakcyjnym

ofertom produktowym. Systematycznie zmierzając ścieżką dekarbonizacji wyznaczoną w roku 2020 zbliżyliśmy się w minionym roku do naszego celu.

Kroki w drodze do neutralności klimatycznej Grupy PGE do 2050

2030

redukcja emisji z produkcji energii

2040

wykorzystanie potencjału z czystych, odnawialnych źródeł energii

2050

dekarbonizacja ciepłownictwa, transportu i przemysłu

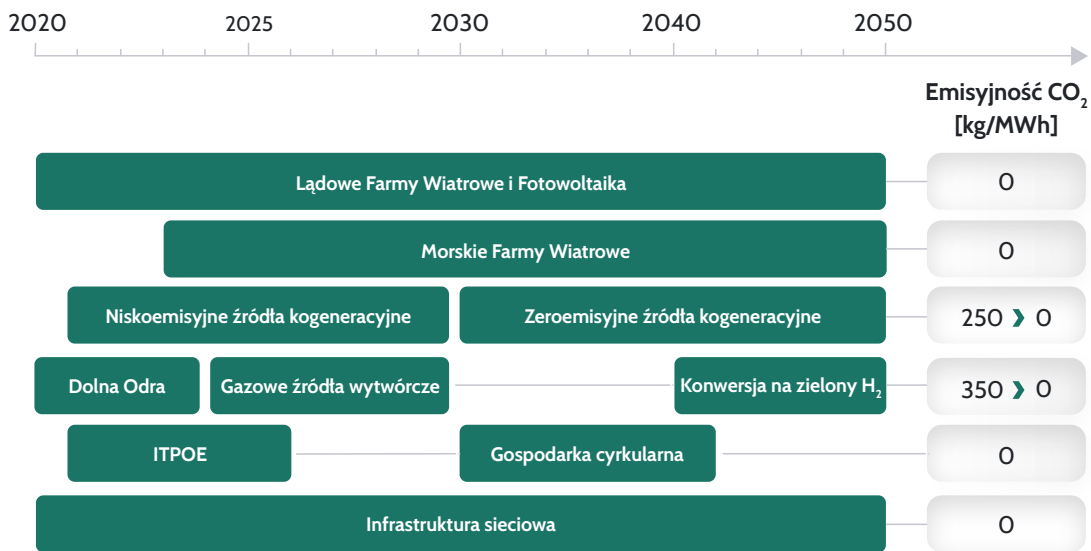
Inwestycje w zrównoważoną energię

Inwestycje Grupy PGE skupiać się będą na energetyce odnawialnej, transformacji ciepłownictwa i infrastrukturze sieciowej.

Grupa nie będzie dokonywać nowych inwestycji w aktywa węglowe (zarówno wytwarzanie, jak i wydobycie), a finalne decyzje inwestycyjne dotyczące budowy źródeł gazowych będą podjęte najpóźniej w 2025 roku. Łączne planowane nakłady inwestycyjne w latach 2021-2030 wyniosą ok. 75 mld PLN, z czego ok. 50 proc. przypadnie

na rozwój odnawialnych źródeł energii (morskie i lądowe farmy wiatrowe, fotowoltaika). Kolejnym istotnym obszarem wydatków inwestycyjnych będzie działalność regulowana obejmująca infrastrukturę sieciową i niskoemisyjne źródła kogeneracyjne.

Inwestycje Grupy PGE do 2050 roku



Realizacja inwestycji w roku 2023

Dystrybucja	4 224 mln PLN
Energetyka Kolejowa	1 053 mln PLN
Energetyka Odnawialna	1 223 mln PLN
Ciepłownictwo	1 523 mln PLN
Energetyka Konwencjonalna	1 478 mln PLN
Obrót, GOZ i inne	877 mln PLN

~10,1 mld PLN

Razem CapEx (+43% r/r)

Niezawodne dostawy energii

Od kilku lat jednym z priorytetów Grupy PGE jest dbanie o niezawodność dostaw energii do naszych klientów. Na-

sze działania w tym obszarze skupiają się wokół czterech kluczowych tematów:

1. Program kablowania sieci

1 760 km

linii kablowych SN zostało zrealizowane w 2023 roku

881 mln PLN

nakłady inwestycyjne w 2023 roku

4 047 km

linii kablowych SN zrealizowano od początku uruchomienia Programu w 2019 roku do końca grudnia 2023 roku

2. Automatykacja energetyki dla klienta (programy LZO i LTE450)

Do końca 2023 roku Liczniki Zdalnego Odczytu zostały zainstalowane w 982,3 tys. punktach poboru energii, co stanowi 17,32% wszystkich punktów. Cel na rok 2030 – 100%.

3. Przyłączenia źródeł odnawialnych

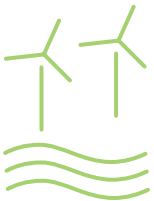
W 2023 roku PGE Dystrybucja przyłączyła do swojej sieci 95,4 tys. przydomowych instalacji fotowoltaicznych o łącznej mocy 794,16 MW.

4. Energia dla kolei

Realizacja programu modernizacji i budowy podstacji trakcyjnych – 841 mln PLN w 2023 r.



Morskie farmy wiatrowe



2.5 GW mocy do 2030
>6.5 GW mocy do 2040
moce morskich farm wiatrowych

Projekt Morskich Farm Wiatrowych Baltica o mocy 2,5 GW realizowany wspólnie z Ørsted to największa do tej pory inwestycja realizowana w polskiej strefie ekonomicznej Morza Bałtyckiego a zarazem jeden z filarów strategii inwestycyjnej Grupy PGE.

1,5 GW

moc czystej energii z farmy wiatrowej Baltica 2, która zacznie płynąć od 2027 roku

>7 GW

całkowity potencjał wszystkich rozwijanych przez Grupę PGE projektów offshore

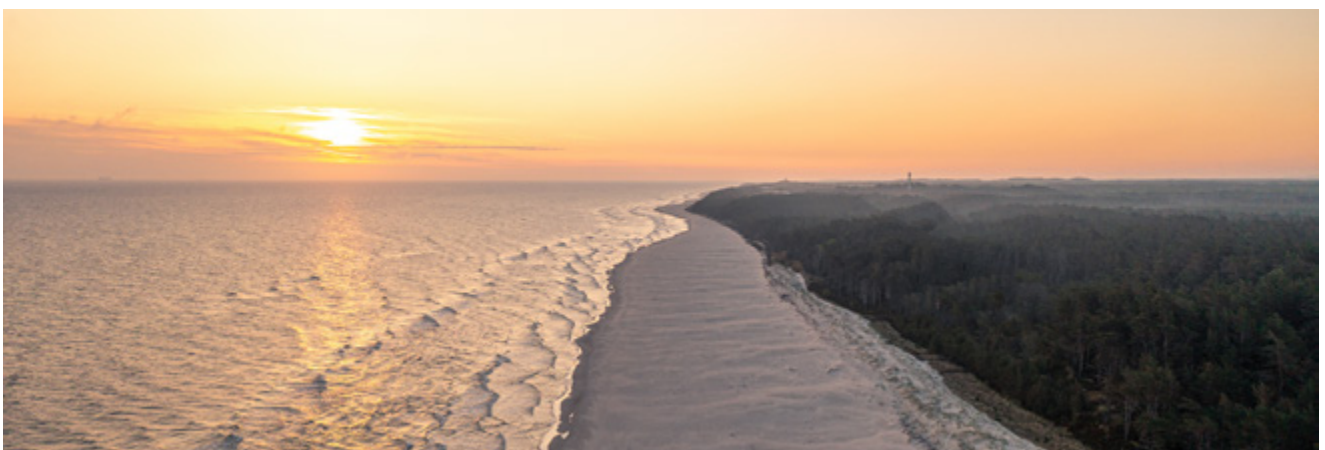
Budujemy przemysł Offshore w Polsce

Realizowane przez PGE inwestycje w morskie farmy wiatrowe to pionierskie projekty na polskim rynku – tym samym Grupa PGE przyczynia się do tworzenia nowego sektora gospodarki w naszym kraju.

Budowa i rozwój sektora morskiej energetyki wiatrowej na polskim wybrzeżu pozytywnie wpłynie na rozwój krajowej gospodarki, w szczególności w wymiarze regionalnym – na całym Pomorzu. Lokalne firmy będą mogły skorzystać m.in. z zamówień od generalnych wykonawców, a istniejąca infrastruktura na Wybrzeżu daje możliwości rozwoju polskiej logistyki portowej i transportowej.

Ważnym punktem wspólnym na mapie tej współpracy będzie planowane w Ustce Centrum Kompetencji Morskiej Energetyki Wiatrowej (CKMEW), które ma być sercem tworzonego przez PGE Baltica ekosystemu łączącego naukę z przemysłem Offshore wind.

To tam mają odbywać się szkolenia pracowników i certyfikacja ich uprawnień. Nad nowymi technologiami poprawiającymi efektywność morskich farm wiatrowych pracować będą tam zespoły projektowe. W sferze projektowo-badawczej, poza uczelniami, PGE Baltica współpracuje już m.in. z gałęziami instytutami Polskiej Akademii Nauk.



Dekarbonizacja wytwarzania

Grupa PGE konsekwentnie zmienia swój miks energetyczny odchodząc od węgla jako podstawowego paliwa i buduje nowe, mniej emisyjne bloki gazowe w Gryfinie i Rybniku o łącznej mocy 2 248 MW.

W segmencie Ciepłownictwa kontynuujemy plan dekarbonizacji zakładający odejście od wykorzystania węgla w produkcji ciepła do 2030 roku i zastąpienia go niski- i zeroemisyjnymi źródłami.

2 248 MW do **2030** roku

łączna moc nowych bloków gazowych w Gryfinie i Rybniku

odejście od wykorzystania węgla w produkcji ciepła

Transformacja energetyczna w kierunku zeroemisyjności to proces długotrwały, szczególnie w przypadku krajów takich jak Polska, w których energetyka oparta była w dużej mierze na paliwie węglowym – moce gazowe będą ważnym etapem przejściowym w tym procesie. Po oddaniu do eksploatacji bloki w PGE Gryfino 2050 znajdą się w czołówce najbardziej nowoczesnych elektrowni gazowych w Europie.

Moce nowej Elektrowni Dolna Odra uzyskały 17-letni kontrakt w aukcji głównej rynku mocy. Będą spełniały rygorystyczne normy środowiskowe dotyczące emisyjności.

Obecnie średnia emisyjność wytwarzania energii w Krajowym Systemie Elektroenergetycznym wynosi około 0,67 tony CO₂/MWh. W nowych blokach emisyjność będzie poniżej 0,35 tony CO₂/MWh. Uruchomienie nowych bloków pozwoli więc na ograniczenie emisji o ok. 2-3 mln ton CO₂ rocznie. Nowe bloki wyprodukują energię elektryczną równą zapotrzebowaniu ok. 2,5 mln gospodarstw domowych.

Nowe bloki będą się charakteryzować wysoką elastycznością, co ma istotne znaczenie ze względu na dużą moc zainstalowaną lądowych farm wiatrowych na Pomorzu oraz planowanych nowych mocy w morskich farmach wiatrowych.



Blok gazowo-parowy w Rybniku będzie największym i najbardziej sprawnym blokiem tego typu w Polsce i jednym z największych w Europie.

Inwestycja będzie spełniała najbardziej restrykcyjne limity emisyjne, wynikające z konkluzji BAT dla bloków gazowo-parowych. Emisja pyłu i tlenków siarki zostanie ograniczona niemal do zera, co istotnie wpłynie na jakość powietrza w regionie rybnickim. Wskaźnik emisyjności nowego bloku jest trzykrotnie niższy niż dla bloków węglowych klasy 200 MW i wynosi 320 g CO₂, na kWh wytworzonej energii elektrycznej.

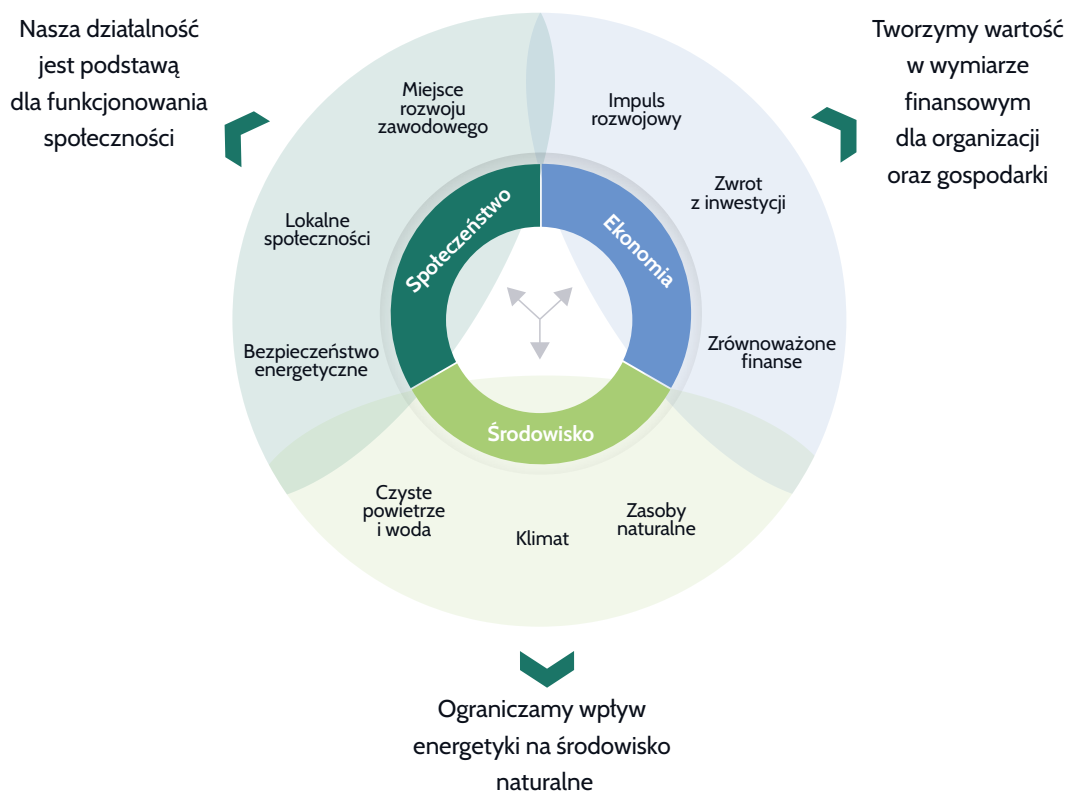
Zarządzanie ESG w Grupie PGE

Przyjęcie strategii Grupy PGE do 2030 roku z perspektywą do 2050 roku, w której określone zostały kierunki transformacji energetycznej, dekarbonizacji wytwarzania i drogi dojścia do neutralności klimatycznej, rozpoczęło proces wdrożenia usystematyzowanego zarządzania obszarem ESG w Grupie PGE.

Neutralność klimatyczna, odpowiedzialne zarządzanie, dobre relacje z interesariuszami to podstawa podejścia Grupy PGE do zarządzania czynnikami ESG. Dla Grupy PGE, raportowanie czynników ESG jest jednym z elementów na drodze zarządzania obszarem zrównoważonego rozwoju w firmie. Najważniejszym jest

określenie celów ESG i ich skuteczna realizacja, a bez świadomego podejścia do raportowania informacji niefinansowych nie byłoby możliwe efektywne zarządzanie i doskonalenie swoich działań w tym obszarze.

Zrównoważona transformacja Grupy PGE



Wsparcie dla Celów Zrównoważonego Rozwoju

Biznes i jego działania odgrywają coraz większą rolę w realizacji Celów Zrównoważonego Rozwoju (SDGs) w perspektywie światowej. Grupa PGE również aktywnie wspiera ich realizację poprzez codzienną pracę i własne projekty.

Jako Grupa PGE podejmujemy działania w każdym z 17 Celów Zrównoważonego Rozwoju ONZ. Nasze działania na rzecz Celów, są bezpośrednio związane z obszarem naszej działalności biznesowej. Wspieramy Cele realizu-

jąc nasze strategiczne cele biznesowe. Działamy w branży, która ma wpływ zarówno na środowisko naturalne, jak i otoczenie w którym prowadzimy nasze inwestycje.

W strategii Grupy PGE wskazaliśmy cztery kluczowe Cele Zrównoważonego Rozwoju, których realizację wspieramy w naszych działaniach. Są to:



Ryzyka ESG

Ryzyka ESG – ich identyfikacja i ocena – są kluczowym elementem strategicznego zarządzania ESG. Dzięki takiemu podejściu możliwe jest ustalanie kierunków działań w obszarach społecznych i środowiskowych, ocena pod kątem efektywności, czy możliwych zagrożeń oraz szans.

Efektywne i spójne zarządzanie ryzykami w obszarach zrównoważonego rozwoju, czyli społecznym, środowiskowym czy ładu zarządczego, warunkuje zrównoważony rozwój organizacji, szczególnie w tak ważnym sektorze gospodarki jak energetyka. Zarządzanie ryzykami ESG jest obecnie kluczowe z perspektywy zapewnienia zarówno odporności Grupy PGE na zmiany. Właściwe zarządzanie ryzykiem ESG jest istotne także z perspektywy finansowej. Podwyższony poziom ryzyka ESG może bezpośrednio wpływać na możliwości operacyjne, koszty i zyski firm, a także na oceny bazujące na ratingach ESG.

Zdolność do identyfikacji zagrożenia i przeciwdziałanie mu odgrywa ważną rolę w zarządzaniu i wpisuje się w oczekiwania nie tylko inwestorów, ale również klientów. A włączenie kwestii środowiskowych i społecznych do ram zarządzania ryzykiem ma kluczowe znaczenie dla zapewnienia długoterminowego zrównoważonego rozwoju i sukcesu firmy.

Ryzyka ESG w Grupie PGE



ryzyka klimatyczne
i środowiskowe



ryzyka związane
z kwestiami pracowniczymi



ryzyka związane
z kwestiami społecznymi



ryzyka związane
z poszanowaniem praw człowieka



ryzyka związane
z nadużyciami i korupcją

Grupa Kapitałowa PGE ma świadomość wpływu swojej działalności na klimat, jak również zagrożeń płynących ze zmian klimatycznych dla działalności Grupy. Ta współzależność generuje zarówno ryzyka jak i możliwości rozwoju. Dlatego też zrozumiałe są oczekiwania interesariuszy w zakresie raportowania wpływu działalności na środowisko, uznając zarządzanie ryzykiem klimatycznym za kluczowy element zarządzania strategicznego, z bezpośrednim wpływem na aspekty finansowe.

Globalne ocieplenie, zmieniające się wzorce opadów, podnoszący się poziom mórz oraz ekstremalne zjawiska pogodowe coraz częściej stanowią poważne wyzwanie dla odporności systemów elektroenergetycznych, zwiększając prawdopodobieństwo zakłóceń.

Zmiany klimatyczne wpływają bezpośrednio na każdy segment systemu elektroenergetycznego:



potencjał i wydajność wytwarzania



zapotrzebowanie na ogrzewanie i chłodzenie



odporność sieci przesyłowych i dystrybucyjnych



wzorce popytu

Grupa PGE mając świadomość zagrożeń płynących ze zmian klimatycznych, w ramach pierwszego etapu procesu zarządzania ryzykiem klimatycznym, w 2023 roku po raz kolejny przeprowadziła ocenę istotnych klimatycznych ryzyk fizycznych (materialnych) – mogących mieć negatywny wpływ na prowadzoną działalność, wspierając adaptację do zmian klimatu oraz zwiększając odporność na zagrożenia klimatyczne.

Ocenie podlegały czynniki klimatyczne w postaci przede wszystkim temperatury, opadu oraz wiatru i ich negatywny wpływ na kluczowe działalności w Grupie.



E – środowisko naturalne

Polityka ochrony środowiska

Procesy i działania mające znaczenie dla ochrony środowiska definiuje Polityka Ochrony Środowiska w Grupie PGE.



Polityka określa:

Ogólne zasady, uprawnienia i obowiązki w zakresie ochrony środowiska w Grupie PGE.

System Zarządzania Środowiskowego ISO 14001:2015

W PGE S.A. od 2019 roku funkcjonuje zespół odpowiedzialny za wdrożenie, utrzymanie i doskonalenie systemu zarządzania środowiskowego w oparciu o normę PN-EN ISO 14001:2015.

Biorąc pod uwagę kluczowe spółki Grupy Kapitałowej PGE (PGE S.A., PGE GiEK, PGE EC, PGE EO, PGE Dystrybucja, PGE Ekoserwis, PGE EK) norma ISO 14001:2015 wdrożona jest w 100 proc. spółek, certyfikowana zaś w większości spółek (PGE GiEK, PGE EC, PGE Ekoserwis, PGE EK).

Aby Polityka Ochrony Środowiska w Grupie PGE była skutecznie realizowana, w poszczególnych spółkach wyznaczono administratorów i koordynatorów systemu zarządzania środowiskowego.

Ślad węglowy GK PGE

Grupie PGE zależy na rozpowszechnianiu wiedzy dotyczącej ESG wśród polskich przedsiębiorstw i dostawców firmy, aby tworzyć w ten sposób „łańcuch wartości ESG”. PGE w swej strategii marki przyjęła rolę spółki prowadzącej w zielonej zmianie: w dostównym tego słowa znaczeniu, zarówno jako lider zmian na polskim rynku elektroenergetycznym, lecz również jako opiekun oraz doradca w obszarze zielonej energetyki.

W 2023 roku nastąpiła redukcja śladu węglowego względem roku 2021 o 13,55 proc., pomimo włączenia w struktury Grupy segmentu Energetyka Kolejowa. W zakresie 1 nastąpiła znacząca redukcja o 19,2 proc., w zakresie 2 o 1,8 proc. Za 72,5 proc. obliczonego śladu

węglowego Grupy PGE odpowiada energetyka konwencjonalna. Zakres 3 stanowi ok. 29,7 proc. całego śladu węglowego rozumianego jako suma zakresu 1, zakresu 2, zakresu 3.

↓ **13,55%**

nastąpiła w 2023 roku redukcja śladu węglowego względem roku 2021

↓ **19,2%**

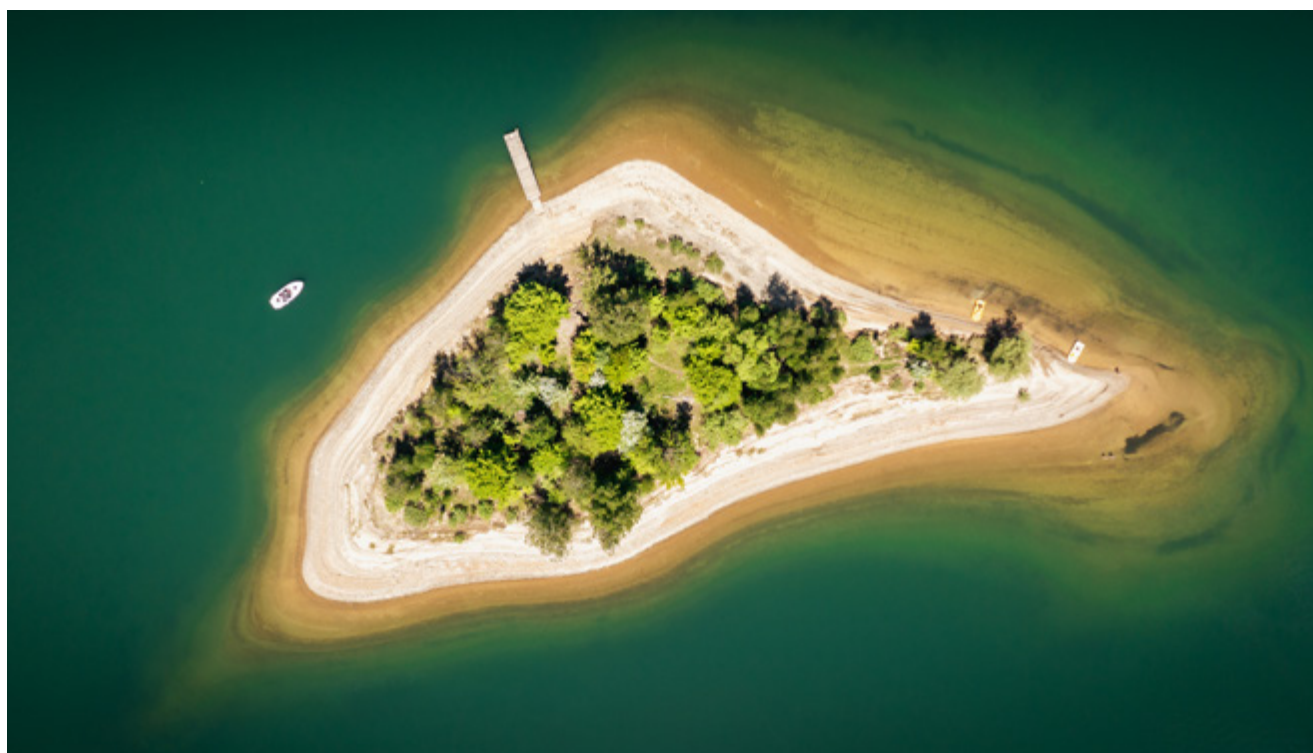
nastąpiła znacząca redukcja śladu węglowego w zakresie 1

↓ **1,8%**

nastąpiła redukcja śladu węglowego w zakresie 2

Grupa PGE po raz pierwszy obliczyła ślad węglowy w ramach pilotażu za rok 2020.

Podchodząc jednak odpowiedzialnie do liczenia danych i uzyskania wyników porównywalnych w ramach sektora, jako rok bazowy traktuje dane za rok 2021, w którym ślad węglowy był liczony na podstawie podręcznika wypracowanego w ramach współpracy z PTEZ oraz procedury ogólnej obliczania śladu węglowego w Grupie Kapitałowej PGE. Przyjęta w nim metoda jest spójnym podejściem do liczenia śladu w sektorze elektroenergetycznym w kraju.

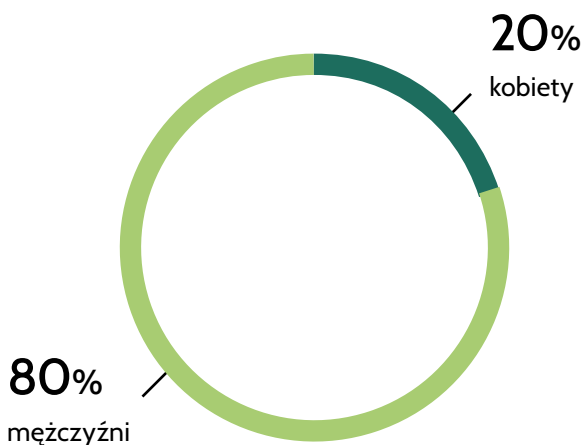


S – SPOŁECZEŃSTWO

Grupa Kapitałowa PGE opiera budowanie przewagi rynkowej i bycie liderem zrównoważonej transformacji na sprawnej i efektywnej organizacji.

Realizacja działań, szczególnie tych ukierunkowanych na pracowników, wynika z wartości firmy, jakimi są: partnerstwo, rozwój i odpowiedzialność. Stąd troska o najwyższe standardy, wykraczające poza przestrzeganie powszechnie obowiązujących norm prawnych, takich jak: prawo do odpoczynku, minimalnego wynagrodzenia, poszanowanie przepisów w zakresie niezatrudniania dzieci oraz zakaz zatrudniania osób małoletnich.

Łączna liczba pracowników w podziale na płeć w GK PGE



Polityka różnorodności

Jednym z przejawów stosowania kluczowych wartości PGE jest tworzenie środowiska pracy otwartego na różnych punktach widzenia, różnorodności sposobów myślenia oraz współpracy i szacunku. Polityka Różnorodności, która definiuje zasady przestrzegane w Grupie Kapitałowej PGE została opracowana w 2022 roku, a jej postanowienia realizowane są w działalności operacyjnej.

Celem polityki różnorodności jest tworzenie środowiska pracy otwartego na różne punkty widzenia, wielokulturowość i różnorodność sposobów myślenia, a także opartego na współpracy, wzajemnym wspieraniu się, okazywaniu szacunku oraz zapewnieniu sprawiedliwego i równego traktowania, szczególnie w obszarach:

- rekrutacji, selekcji i zatrudnienia,
- dostępu do rozwoju zawodowego,
- tworzenia miejsca pracy wolnego od mobbingu, dyskryminacji i innych niewłaściwych zachowań, które są sprzeczne z Kodeksem Etyki, ale nie wyczerpują znamion mobbingu lub dyskryminacji,
- praktyk i staży,
- wynagradzania i wartościowania stanowisk,
- awansów pionowych i poziomych,
- oceny pracowniczej,
- rozwiązywania problemów i konfliktów.

Grupa PGE jako największa grupa elektroenergetyczna w Polsce ma bezpośredni i znaczący wpływ na społeczeństwo. Jest gwarantem niezakłóconych dostaw energii oraz ciepła systemowego i pełni ważną rolę gospodarczą, w skali całego kraju, jak i poszczególnych re-

gionów. Równocześnie jest to miejsce pracy dla przeszło 40 tysięcy osób. Z tego względu oddziaływanie PGE na społeczeństwo stanowi kluczowy czynnik ESG, którym Grupa się kieruje w prowadzeniu swej działalności.



Sprawiedliwa transformacja

Transformacja energetyczna Grupy PGE przeprowadzana jest w taki sposób, aby zachodzące zmiany odbywały się z uwzględnieniem i poszanowaniem w tym procesie:



Interesów i potrzeb lokalnej społeczności



Administracji terytorialnej



Inwestorów i biznesu



Potrzeb środowiska naturalnego



Tworzenia nowych miejsc pracy dla pracowników dzisiejszego sektora węglowego

Grupa PGE dba o to, aby przedsiębiorcy oraz pracownicy branży energetycznej, jak również mieszkańcy regionów węglowych, byli częścią całego procesu transformacji i aktywnie w nim uczestniczyli.

Transformacja regionów górniczych i wydobywczych jest zadaniem złożonym, trudnym i ambitnym. Z tego względu konieczne są kompleksowe działania, które pozwolą na maksymalne zabezpieczenie lokalnej społeczności. Szczególnie dotyczy to pracowników kopalni i elektrowni oraz ich rodzin, którzy w sposób bezpośredni narażeni są na skutki transformacji regionów węglowych. Ważne jest także utrzymanie potencjału gospodarczego regionów, które od kilku dekad w silnym stopniu zależne są od działalności kopalni i elektrowni. Kluczowe jest również zapewnienie bezpieczeństwa energetycznego regionu i całego państwa w procesie stopniowego ograniczania działalności aktywów węglowych.

G – ZASADY ZARZĄDZANIA

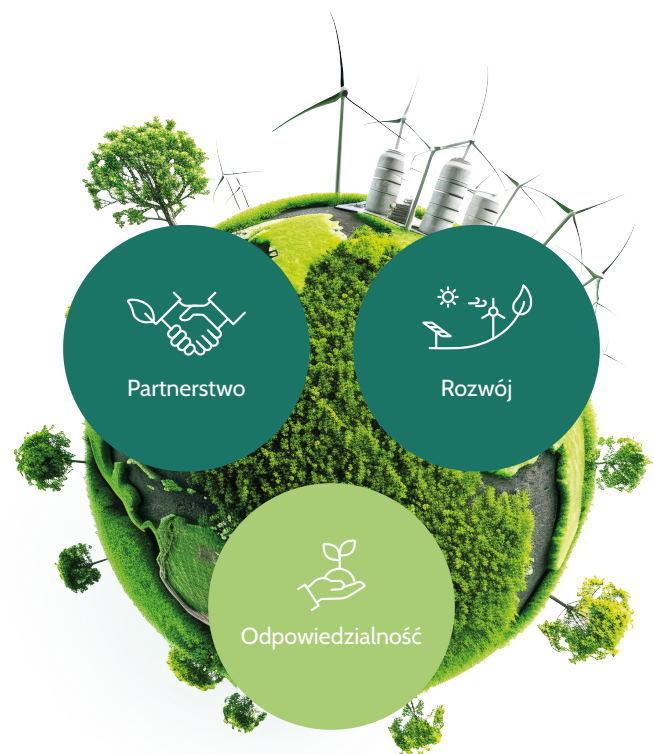
W Grupie PGE buduje się świadomość pracowników w zakresie obowiązującego prawa, regulacji i standardów wewnętrznych. Każdy zobowiązany jest do działania zgodnie z regulacjami wewnętrznymi obowiązującymi w spółkach Grupy PGE oraz standardami etycznymi opisanymi w Kodeksie etyki Grupy Kapitałowej PGE.

Dbłość o wysokie standardy

Wartości i najważniejsze zasady postępowania pracowników w codziennej pracy określa Kodeks etyki Grupy Kapitałowej PGE. W promowanie i wdrażanie zapisów kodeksu do życia organizacji jest zaangażowany Wiceprezes Zarządu PGE S.A. ds. wsparcia i rozwoju, jako osoba odpowiedzialna po stronie Zarządu za obszar Compliance.

Kodeks etyki Grupy Kapitałowej PGE promuje uczciwość, zaangażowanie w wykonywanie powierzonych obowiązków, dbanie o jakość, innowacyjność i profesjonalizm, otwartą komunikację, szacunek i współpracę bez względu na zajmowane stanowisko czy różnorodność. Jest fundamentalnym dokumentem w zakresie etyki i zgodności z prawem. Stanowi nadrzędną deklarację i podstawę dla innych regulacji wewnętrznych. Kodeks etyki wprowadza standard relacji wewnątrz spółki oraz pomiędzy PGE i jej interesariuszami w zakresie transparentnego, uczciwego i etycznego działania.

Wartości Grupy PGE





W Grupie PGE na bieżąco prowadzona jest komunikacja dotycząca zagadnień związanych z przestrzeganiem prawa i standardów etycznych. Treść Kodeksu etyki Grupy Kapitałowej PGE, jak i pozostałych polityk obszaru Compliance, dostępna jest dla pracowników, partnerów biznesowych i innych interesariuszy.

Kluczowe polityki wewnętrzne w obszarze standardów etycznych:

- Kodeks etyki Grupy Kapitałowej PGE,
- Polityk antykorupcyjna Grupy Kapitałowej PGE,
- Kodeks Postępowania dla Partnerów Biznesowych Spółek Grupy Kapitałowej PGE,
- Polityka Różnorodności w Grupy Kapitałowej PGE.

W 2023 roku działania komunikacyjne przeprowadzone w Grupie Kapitałowej PGE skupiały się na tematyce:



Przestrzegania prawa (w tym reżimu sankcyjnego, o czym mowa poniżej)



Roli menedżera w zachowaniu zgodności organizacji



Budowania kultury organizacyjnej opartej o uczciwe działanie



Roli sygnalisty i konieczności reagowania na sytuacje niewłaściwych zachowań



Unikania konfliktu interesów



Zagadnieniach związanych ze współpracą z partnerami biznesowymi (badanie partnerów biznesowych czy konieczność uwzględniania klauzul compliance w umowach)



www.raportzintegrowany2023.gkpge.pl
www.gkpge.pl

PGE Polska Grupa Energetyczna S.A.
Aleja Kraśnicka 27, 20-718 Lublin
esg@gkpge.pl
